

KIJIやん&なで&げんたの

# 観て食べ歩記

## 神戸ハーバーランド

写真：KIJI

文：げんた、なで

昨年オープンした神戸ハーバーランドへ、まだまだ寒い2月の半ば、KIJIやん、げんた、なでの3人で行ってきました。

神戸は「なで」の生まれ育ったところですが、実は本人もあまり詳しくない。今回の食べ歩きをきっかけにハーバーランド通になってやろうとの野望のもと、何も知らないKIJIやんとげんちゃんは集合場所の神戸駅にやって来るのでした。(なで)

えー、「KIJIやん&なでの観て食べ歩記デート」に、なぜか今回参加した、おじゃま虫「げんた」です。店の紹介などは、なで姉さんに任せて、私は、車いすでのアクセスを中心にコメントさせていただきます。(げんた)



<入口はどこかな～？ 車椅子も楽勝?!>

### 神戸駅からハーバーランドへのアクセス

JR神戸駅：地上から改札は平坦、高架にあるホームへは、上り・下りとも改札の西にある倉庫の中の貨物用エレベータで行けます。あ、危険なので勝手に貨物用エレベータを利用しないようにね。必ず改札で駅員に案内してもらいましょう。

JR神戸駅からハーバーランドに行くには、神戸駅を海側に出て、メインのエスカレータ、階段入口から少し右側(南西)にあるエレベータで地下に降りる。すると、地下街「デューオこうべ」に出るので、右に曲がって西武百貨店の前を左に進んで、登りのスロープの途中にあるエレベータで地上に上がると、ハーバーランドの入口に出ます。(げんた)

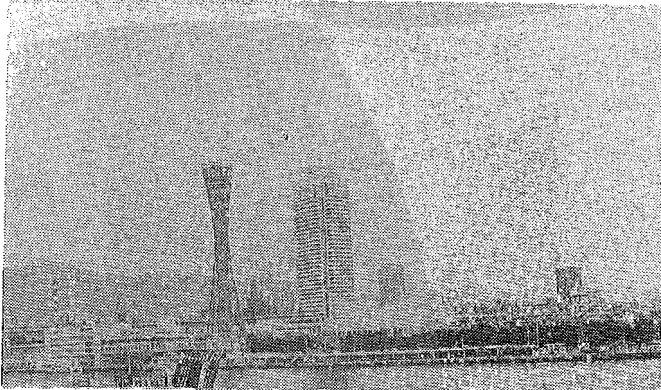
ややこしそうですが、地下にもぐれば、後は野となる、山となる!?なんとかなりますヨ。だって、天下の“神戸市株式会社”の管轄下で開発された街なんですもの。(なで)

### 腹が減っては

とりあえず、情報誌で入手していた情報をもとに、まずは腹ごしらえ。ホテル「神戸ハーバーランドニューオータニ」の1階にある“ザ・ラウンジ”へ直行。名前のとおり、ホテルでちょっとお茶するところなんです。土曜、日曜、祝日のお昼(11:30~14:00)に限り、ランチ・バイキングをしているのです。当日も11時20分頃行ったのですが、すでに数人のお客さんが待っておられました。人気の程度がわかるでしょ?!メニューもカレーやらサラダやらスープやらと結構豊富。パンの種類が充実していてよかったなあ。さらに、デザートもいっぱい!!フルーツポンチはもちろん、ケーキも次から次へと種類の違うのがどんどん出てきていました。ちょっとしたケーキバイキングでもいけそう。これで1人¥1800なんだから、“うまい!安い!早い!!”の三拍子そろった一押しのお店です。今年の4月頃よりあまりの人気(?)に¥2200になっているようです。

<The Lounge ; TEL.(078)360-7779> (なで)

入口は3段の段差がありますが、店員が担いでくれるので大丈夫。店内はわりとゆったりしてるので、車いすが入ると窮屈、なんてことはありません。KIIJやんは、ウェイトレスの超ミニスカートに視線が釘付け!! (げんた)



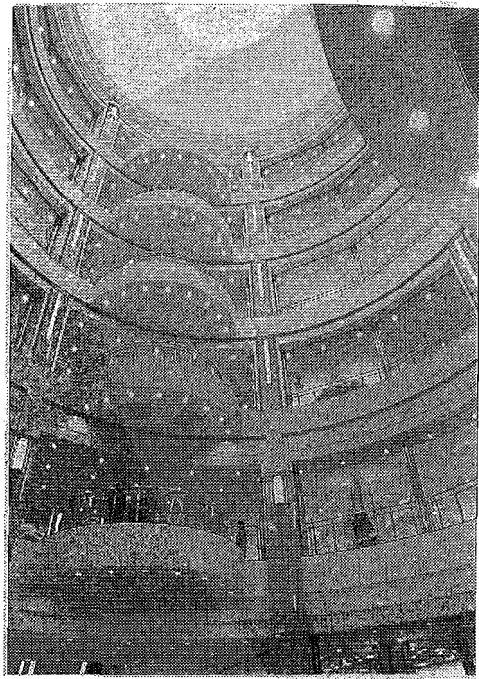
#### 煉瓦倉庫からモザイクへ

ランチで満腹になったところで、ちょっと腹ごなしにお散歩へ。当日はあいにく曇天でした。10分ほどぶらっと歩くと、1898年生まれの煉瓦造りの倉庫に到着。今はこのレトロな雰囲気を利用してビアホール、ステーキ屋さん、スパゲッティ屋さんが入っています。

ここからさらに5~7分歩いていくと”モザイク”に到着。モザイクはその名のとおり、雑貨屋あり、食事処あり、映画館あり、といろんなお店が集まってモザイクを形成しています。日本でも珍しいオープンモールの町並みが演出されており、また“これが神戸よ!”という海とポートタワーの景色もばっちり楽しむことができます。モザイクにはどこかの障害者の団体さんも来ていたのですが、よう声をかけませんでした。あの人達は今いずこ・・・? (なで)



地上からは、神戸ガス燈通り突き当たりが入口の駐車場奥のエレベーターで2F、3Fに上がれます。また、神戸阪急からの渡り廊下も2Fに通じてます。「モザイク」と聞いて、Hビデオを連想し、期待に胸膨らませて中に入るKIIJやんであった・・・。(げんた)

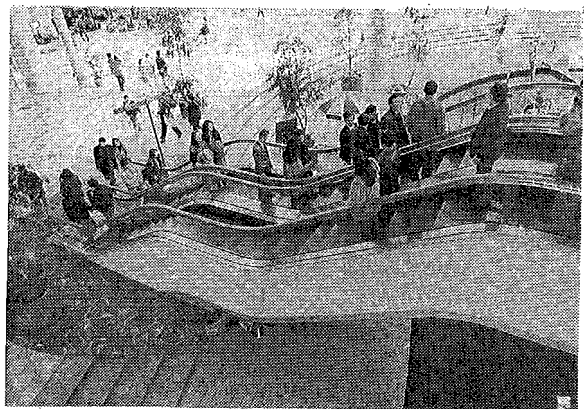


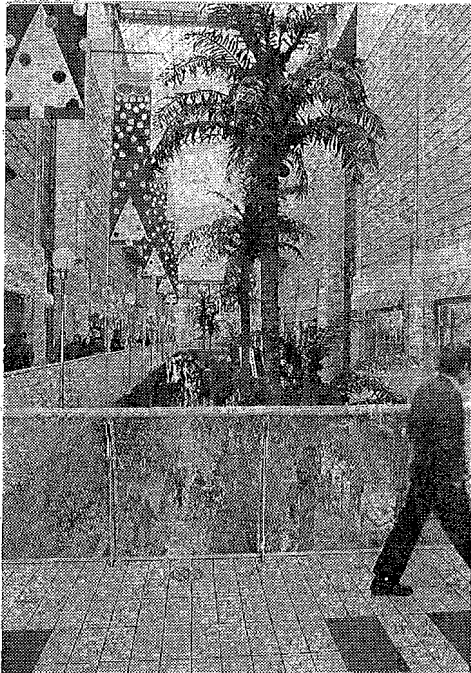
#### バブルのお土産

JR神戸駅の浜側にドンと一大ショッピングゾーンができて早1年。神戸駅南側の再開発地としてバブル全盛期に計画&着工されたこともあり、豪華な造りの百貨店が目を引きまします。1~6階までドンと巨大な吹抜け。神戸らしく海、波をイメージした店内のゆったりした空間使い。本当にせせこましい日本にあって、贅沢だな〜と感じられるお店です。

百貨店を通り抜け、いざ1階へ・・・ここでちょっとエレベーターを探しましたが、近くに案内板はあるし、で、ドキッとしたのは一瞬でした。エレベーターも数カ所ありますので、慌てなければなんなく移動できるでしょう。(なで)

ハーバーランドのオーガスタプラザのエレベーターで再びデュオこうべに降り、そのまま地下街を通過して神戸高速鉄道・高速神戸駅へ。ここは地下駅。地下街から改札は平坦、改札からホームへは上り・下りともエスカレーター。この駅で阪急と阪神が合流します。(げんた)





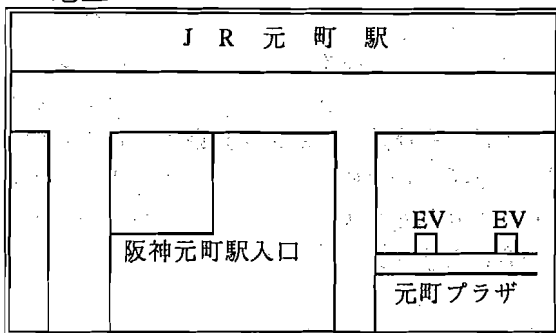
**おまけ**

めったに神戸に来る機会のないKIIJやんのリクエストにより、神戸の中華街へ足を延ばすことにしました。(なで)

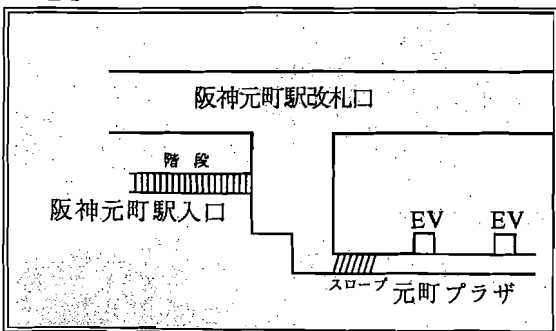
阪神元町駅：地下駅。地上から改札へは、阪神元町駅入口の東側の細い南北の道に入口のある元町プラザののエレベータでB1へ。地下で降りたら西に向かい、スロープを降りて角を右に曲がると阪神元町駅の改札。改札からホームは、上り・下りともエスカレータ。ちょっと分かりにくいので地図を添えます。(げんた)

\*地図(げんた作)

地上



B1



しかし、私が中華街のお店をあまりよく知らないもので、満腹状態が続いていた私たちにぴったりのおいしい飲茶屋さんを見つけることはできませんでした。軽く豚まんでも、と入ったお店は、なんと！ラーメン屋さんでした。ラーメンなんてとんでもない！私たちは当初の予定通り豚まんを注文し、さっさと食べて引き上げたのでした。(なで)

このお店、入口は平坦だが、内部はちょっと狭い。テーブルに付くと、壁に貼ってあるメニューが見えない。テーブルに付く前にメニューを見て注文しましょう。

それにしても中華街はさすがに人通りが多いな～。負けずに人混みをかき分け進むべし。(げんた)

\*雨が降らないうちに・・・\*

阪急三宮駅：南側からは段差があるので、素直には改札に行けません。プランタンに入り、エレベータで2Fへ、ここで歩道橋に出て西に向かい、ちょっと急なスロープを降りて北に行くと改札に行けます(そごう百貨店前から直接スロープを上がって歩道橋に入ってもよい)。ホームへは上り・下りともエスカレータ。北側からは素直に改札に行けます。(げんた)

今度みんなが来るまでにはおいしい飲茶さんを調べておこうと思ってるので、これに懲りずに、また神戸に遊びに来てね！！(なで)

「おじゃま虫」の存在が面白くないKIIJやん。次回はなにやら車いすで行けない所の観て歩記を企てるそうな・・・しかし、「おじゃま虫」は、また現れるかもしれないのだー。次回をお楽しみに。(げんた)